

## DIPTÈRES NOUVEAUX OU PEU CONNUS

Par E. SÉGUY

7. — **Psilosciara Delphinii** n. sp.

*Mâle*. — Palpes : premier article aussi long que les deux suivants réunis, légèrement plus épais que le deuxième ; les autres plus longs que larges. Antennes : premier article trois fois aussi long que large. — Fémurs renflés à la partie moyenne, deux fois plus épais que le tibia. Tibias I armés d'un éperon villeux et d'une rangée d'épines disposées transversalement en peigne apical ; tibias II et III avec deux éperons villeux, mais le peigne réduit ; griffes simples, pelotes nulles, empodium membraneux, grêle. Ailes non rétrécies à la base ; branches de la fourche médiane légèrement plus longues que la tige ; cubitales simples. Balanciers à tige grêle, les deux tiers apicaux élargis en palette foliacée, couverte de nombreux cils dressés (fig. 1). Abdomen conique, hypopygium normal, forceps à branches médiocres, la deuxième ciliée à l'apex ; plaque sous-génitale arrondie ; trois macrochètes sensoriels dressés (fig. 2).

Long. du corps 3,40 mm., des ailes 3,00 mm., des balanciers 0,28 mm.

*Femelle*. — Comme le mâle. Ailes nulles. Balanciers plus épais, surtout à la base qui est élargie.

Long. du corps 3,25 mm., des balanciers 0,30 mm.

*Œufs* ovoïdes, obtus, légèrement aplatis d'un côté (fig. 3). Coque lisse, sans ornementation ; micropyles invisibles à  $\times 250$ . Une femelle peut en donner 20 ou 25.

*Larve*. — C'est un ver nu, sciaridiforme, aveugle, comparable à ceux qui ont été décrits par CZIZEK, SCHMITZ, PERRIS ou DUFOUR. Le corps est formé de douze segments circulaires, subgéraux, sauf le dernier plus petit. Les pseudopodes sont réduits ou nuls, peu visibles sur l'animal vivant. Tête fortement chitinisée, noirâtre, subquadrangulaire, légèrement rétractile dans le prothorax. Mandibules transversales, triangulaires, non symétriques, fortement dentées sur le bord interne ; base avec quatre pores sensoriels disposés en triangle (fig. 4). Prémandibules (mâchoires) pointues, courbées, armées de dents aiguës, bord interne sinueux (fig. 5). Plaque filière (menton) étroitement trapézienne, réduite (fig. 6).

Long. 7,5-9,5 mm.

Nymphe grêle et nue. Protubérance frontale arrondie, armée d'une épine triangulaire centrale. Deux macrochètes susantennaires dressés. Dernier segment abdominal avec une plaque dorsale quadrangulaire dont le bord

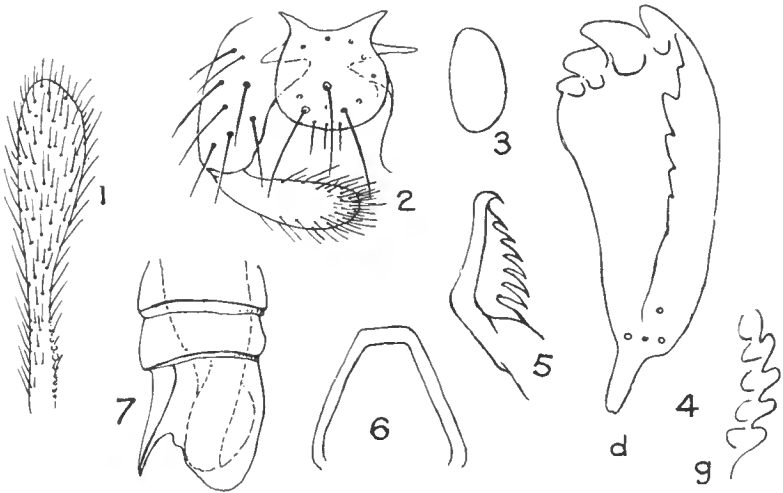
libre est armé aux coins de deux mucrons couverts de spinules courtes (fig. 7).

Long. 2,75 mm.

Environs de Paris, Vitry, octobre. Dans la tige creuse d'un *Delphinium Ajacis* malade (E. ESTRIOT, Muséum de Paris, 9 prépar. Nos 1261-1269).

On a déjà trouvé dans les tiges des *Delphinium* le *Sciara medullaris* Giard. Les larves de cette espèce sont communes dans les tiges desséchées du *Senecio Jacobaea* L.

Le *Psilosciara Delphinii* présente les yeux nus et des palpes triarticulés, caractères communs aux espèces suivantes. Le corps est noirâtre, les hanches et les pattes sont d'un jaune bruni. Balanciers bien développés en



*Psilosciara Delphinii*. — 1. Balancier de la femelle. — 2. Appareil copulateur mâle vu de dessous. — 3. Œuf. — 4 d. Mandibule droite de la larve, face inférieure. — 4 g. Denticulation de la mandibule gauche. — 5. Prémandibule gauche. — 6. Menton, plaque filière. — 7. Profil du dernier segment abdominal de la nymphe.

raquettes dans les deux sexes. La femelle est aptère. Cette espèce ne peut être confondue avec les deux formes voisines, qui se distinguent par les caractères suivants.

#### 8. *Psilosciara membranigera* Kieffer.

Palpes : premier article aussi long que les deux suivants réunis et deux fois aussi épais que le deuxième, les autres plus longs que larges. Antennes : premier article trois fois aussi long que large. Fémurs renflés à la partie moyenne ; deux fois aussi épais que le tibia. Tibia I armé d'un éperon villeux et d'une rangée transversale d'épines. Tibias II et III avec deux éperons, mais sans peigne. Pelotes nulles, seul l'empodium présent. Ailes rétrécies à la base, branches de la fourche médiane aussi longues que la tige. Cubitale non pétiolée. Balanciers élargis en palette, leur partie moyenne avec une nervure armée d'une rangée de spinules.

♀. Ailes raccourcies. Balanciers comme chez le mâle.

Long. 1,5 mm.

Mai, sous une pierre, dans un bois (KIEFFER).

9. **Psilosciara Schineri** (Winnertz)

Palpes : premier article élargi, deux fois plus long que large, avec une plage externe de spinules serrées ; deuxième plus large que long ; troisième aussi large que long, mais deux fois plus étroit que les autres. Antennes : premier article deux fois aussi long que large. — Pattes I de couleur claire, éperons jaunâtres, légèrement plus longs que l'épaisseur du tibia ; tibias III sans peigne. Ailes normales ; cubitales à pétiole court. Balanciers normaux, noirs.

Çà et là, répandu dans toute l'Europe moyenne, avril-mai, rare partout.

10. **Sciara tritici** Coquillett.

Seine-et-Oise : Saint-Leu-la-Forêt ; serres à Orchidées (M. RISBEC ex VACHEROT). (Cf. EDWARDS & WILLIAMS, Ann. Appl. Biol., Cambridge, II, 1916, p. 258).

11. **Sciophila rufa** Meigen.

Seine-et-Marne : forêt de Fontainebleau, dans un polypore ; éclosion le 9-x-46 (GRASSÉ).

12. **Rhaeboza fuscipes** (Meigen).

Paris, juin. Cosmopolite. Cages d'élevage du Grillon. La larve se développe dans les substances végétales décomposées (G. COUSIN).

13. **Brachypeza radiata** Jenk.

Eure-et-Loir : Nogent-le-Rotrou. Forêt. Larve dans un pleurote. Éclosion en septembre (LE CALVEZ).

14. **Neomikiella lychnidis** (Heyden).

Région parisienne, sur le *Lychnis dioica* ; provoque l'intersexualité (M. RIZET).

15. **Jaapiella veronicae** Vallot.

Seine-et-Oise : forêt de Marly, sur le *Veronica Chamaedrys*, éclos le 30-v-45 (R. BENOIST).